

Kostěnice 111
530 02 Kostěnice

IČ: 275 55 917
DIČ: CZ 275 55 917

Průzkum konstrukce vozovky
Silnice III/3437 Měretice – Včelákov

Leden 2022



Č. KOPIE



OBSAH SOUHRNNÉ ZPRÁVY:**1. IDENTIFIKAČNÍ ÚDAJE**

- 1.1. Průzkum**
- 1.2. Investor**
- 1.3. Zpracovatel**

2. PODKLADY**3. ZDŮVODNĚNÍ PRŮZKUMU****4. PROVEDENÝ PRŮZKUM**

- 4.1. Základní údaje o provedeném průzkumu**
- 4.2. Popis stávajícího stavu**
- 4.3. Popis provedeného průzkumu**

5. VÝSLEDKY PRŮZKUMU**6. DOPORUČENÍ A ZÁVĚR**

**PŘÍLOHA I: Situování diagnostických vývrtů konstrukce vozovky
Silnice III/3437 Měřetice – Včelákov**

1. IDENTIFIKAČNÍ ÚDAJE

1.1. Průzkum

Název průzkumu: Průzkum konstrukce vozovky
Silnice III/3437 Miřetice – Včelákov

Místo průzkumu: Silnice III/3437 Miřetice – Včelákov
Okres Chrudim
Pardubický kraj

Datum provedení průzkumu: Leden 2022

Druh průzkumu: Stanovení skladby konstrukce vozovky

1.2. Investor

PRODIN a.s.

K Vápence 2745, Zelené Předměstí
530 02 Pardubice

IČ: 252 92 161
DIČ: CZ 252 92 161

1.3. Zpracovatel

DSP a.s.

Kostěnice 111
530 02 Kostěnice

IČ: 275 55 917
DIČ: CZ 275 55 917

Odpovědný zpracovatel:

Ing. František Haburaj, Ph.D.
ČKAIT 0701216

2. PODKLADY

1. Objednávka investora s uvedeným počtem a místem požadovaných vývrtů konstrukce vozovky.
2. Prohlídka zájmového území zpracovatelem.

3. ZDŮVODNĚNÍ PRŮZKUMU

Vzhledem k připravované opravě vozovky Silnice III/3437 Měretice – Včelákov, bylo investorem průzkumu objednáno u zpracovatele provedení průzkumu konstrukce vozovky formou jádrových vývrtů. Ke stávající vozovce není k dispozici žádná projektová dokumentace, jež by spolehlivě popisovala skladbu konstrukce vozovky. Nepodařilo se dohledat ani záznamy o provedené výstavbě této vozovky nebo případných rekonstrukcích.

4. PROVEDENÝ PRŮZKUM

4.1. Základní údaje o provedeném průzkumu

Zájmová oblast se nachází na Silnici III/3437 Měretice – Včelákov, okres Chrudim, Pardubický kraj. Cílem průzkumu bylo stanovení tloušťky konstrukčních vrstev vozovky pozemní komunikace v zájmovém úseku formou jádrových vývrtů.

Celkem byly provedeny 3 jádrové vývrty Ø 150 mm na Silnici III/3437 Měretice – Včelákov. Místa vývrtů ve vozovce byla po dohodě s investorem stanovena tak, aby byla reprezentativním vzorkem stavu vozovky. Průzkumné vývrty byly provedeny na celkovou tloušťku konstrukčních vrstev vozovky. Vývrty byly prováděny ve vozovkách s krytem z hutněných asfaltových vrstev.

4.2. Popis stávajícího stavu

Zájmový úsek Silnice III/3437 Měretice – Včelákov se nachází v provozním staničení km 7,652 v obci Včelákov a v provozním staničení km 10,329 a 10,452 v obci Měretice.

Stávající vozovka s krytem z hutněných asfaltových vrstev vykazuje známky poruch a nerovností, které zhoršují sjízdnost komunikace, bezpečné užívání a jízdní komfort na komunikaci.

Odvedení srážkových vod z komunikace je zabezpečeno systémem podélných a příčných sklonů k silničním obrubám, odkud jsou dešťové vody svedeny podélnými sklony do uličních vpustí, případně do přilehlé zeleně.

4.3. Popis provedeného průzkumu

Na zájmovém úseku komunikace byly provedeny celkem 3 jádrové vývrty Ø 150 mm. Počet diagnostických vývrtů byl stanoven po dohodě s investorem akce vzhledem

k charakteru, délce a ploše zájmového úseku komunikace. Situování provedených vývrtů je patrné z Přílohy I.

Vývrty byly prováděny na celkovou tloušťku konstrukčních vrstev vozovky tak, aby bylo možno spolehlivě stanovit tloušťky jednotlivých konstrukčních vrstev vozovky. Místa a počet provedených vývrtů byla stanovena po dohodě s investorem a po prohlídce komunikace tak, aby měla maximální vypovídací hodnotu o zájmovém úseku komunikace.

Při provádění vývrtů nedošlo k žádným negativním skutečnostem, které by ovlivnily kvalitu provedených diagnostických prací.

Provedené vývrty byly označeny symbolem Vzorek – V11 až V13.

Vzorek – V11

Popis polohy vývrtu: Silnice III/3437 Měřetice – Včelákov
pravý jízdní pruh vozovky (směr Hlinsko)
km 7,652 00 (Včelákov)
1,20 m od zpevněné hrany vozovky vpravo

Konstrukce vozovky:	10 mm	PR	Postřík regenerační
	160 mm	PM	Penetrační makadam (rozpadlý)
	Separace vrstev		
	100 mm	PM	Penetrační makadam
	150 mm	Š	Štěrk (frakce 0/63, zahliněno)

Celková tloušťka
konstrukce vozovky: 420 mm

Fotodokumentace Vzorku – V11:

Obr. 1 - Jádro vývrtu Vzorek – V11 (in situ).



Obr. 2 - Jádro vývrtu Vzorek – V11 (laboratoř).



Vzorek – V12

Popis polohy vývrtu: Silnice III/3437 Měretice – Včelákov
levý jízdní pruh vozovky (směr Včelákov)
km 10,452 00 (Měretice)
1,20 m od zpevněné hrany vozovky vlevo

Konstrukce vozovky:	5 mm	PR	Postřik regenerační
	55 mm	ACO 11	Asfaltový beton pro obrusné vrstvy
	110 mm	PM	Penetrační makadam
	260 mm	Š	Štěrk (frakce 0/125)
	90 mm	Š	Štěrk (frakce 0/32)

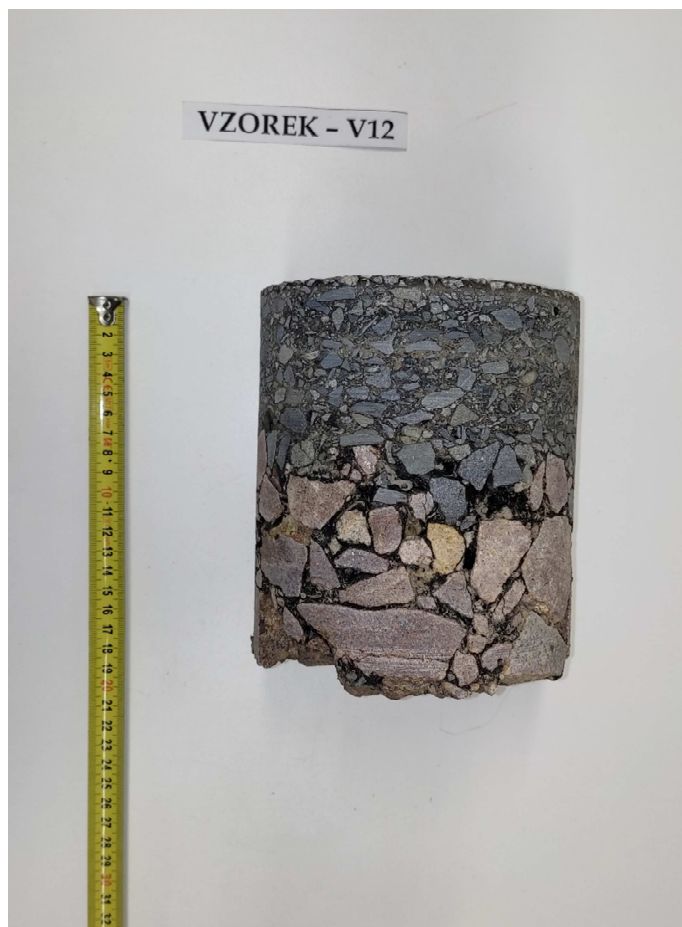
Celková tloušťka
konstrukce vozovky: 520 mm

Fotodokumentace Vzorku – V12:

Obr. 3 - Jádro vývrtu Vzorek – V12 (in situ).



Obr. 4 - Jádro vývrtu Vzorek – V12 (laboratoř).



Vzorek – V13

Popis polohy vývrtu: Silnice III/3437 Měřetice – Včelákov
pravý jízdní pruh vozovky (směr Včelákov)
km 10,329 00 (Měřetice)
3,00 m od hrany obruby vpravo

Konstrukce vozovky:	5 mm	PR	Postřik regenerační
	60 mm	ACO 11	Asfaltový beton pro obrusné vrstvy
	125 mm	PM	Penetrační makadam
	175 mm	Š	Štěrka (frakce 0/63)

Celková tloušťka
konstrukce vozovky: 365 mm

Fotodokumentace Vzorku – V13:

Obr. 5 - Jádro vývrtu Vzorek – V13 (in situ).



Obr. 6 - Jádro vývrtu Vzorek – V13 (laboratoř).



5. VÝSLEDKY PRŮZKUMU

Celkem byly provedeny 3 jádrové vývrty Ø 150 mm na vozovce Silnice III/3437 Měřetice – Včelákov.

Tab. 1 – Skladba konstrukčních vrstev vozovky v místě vývrtnu Vzorek – V11.

Vývrt	Konstrukce vozovky			Poznámka
V11	10 mm	PR	Postřik regenerační	
	160 mm	PM	Penetrační makadam	rozpadlý
	Separace vrstev			
	100 mm	PM	Penetrační makadam	
	150 mm	Š	Štěrka	frakce 0/63, zahliněno
Celkem	420 mm			

Tab. 2 – Skladba konstrukčních vrstev vozovky v místě vývrtnu Vzorek – V12.

Vývrt	Konstrukce vozovky			Poznámka
V12	5 mm	PR	Postřik regenerační	
	55 mm	ACO 11	Asfaltový beton pro obrusné vrstvy	
	110 mm	PM	Penetrační makadam	
	260 mm	Š	Štěrka	frakce 0/125
	90 mm	Š	Štěrka	frakce 0/32
Celkem	520 mm			

Tab. 3 – Skladba konstrukčních vrstev vozovky v místě vývrtnu Vzorek – V13.

Vývrt	Konstrukce vozovky			Poznámka
V13	5 mm	PR	Postřik regenerační	
	60 mm	ACO 11	Asfaltový beton pro obrusné vrstvy	
	125 mm	PM	Penetrační makadam	
	175 mm	Š	Štěrka	frakce 0/63
Celkem	365 mm			

6. DOPORUČENÍ A ZÁVĚR

V lednu 2022 byly provedeny 3 jádrové vývrty Ø 150 mm pro určení skladby konstrukce vozovky Silnice III/3437 Miřetice – Včelákov. Diagnostické vývrty byly provedeny na celkovou tloušťku konstrukce vozovky, a to v reprezentativních místech zájmového úseku komunikace. Z diagnostického průzkumu byla učiněna fotodokumentace a sepsána souhrnná zpráva.

Provedený průzkum může sloužit jako podklad pro návrh opravy konstrukce vozovky Silnice III/3437 v zájmovém úseku komunikace Miřetice – Včelákov.

Kostěnice, leden 2022

Ing. Zbyněk Žďára
Ing. František Haburaj, Ph.D.

Příloha I:

Situování diagnostických vývrtů konstrukce vozovky

Silnice III/3437 Miřetice – Včelákov

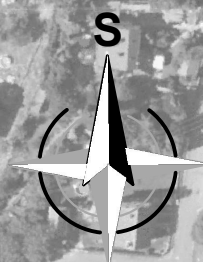
Leden 2022

Včelákov

SILNICE III/3437
Bystřice

SILNICE III/3437
Miletice

VZOREK - V11
km 7,65200



PŘÍLOHA I
Část A

Miřetice

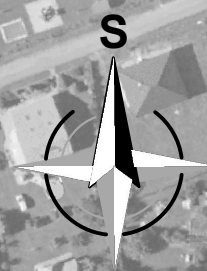
SILNICE III/3437
Žumberk

VZOREK - V12
km 10,45200

SILNICE III/33774
Dachov

VZOREK - V13
km 10,32900

SILNICE III/3437
Včelákov



PŘÍLOHA I
Část B